

J'enseigne à
distance



J'accompagne mon cours à distance

Webinaire du 20 août 2020

Présenté par **Cathia Papi & Caroline Brassard**

Avec le soutien de **Claude Potvin & Jimmy Léveillé**

Déroulement du webinaire

1. Mot de bienvenue et objectifs
2. Pause publicitaire
3. Présentation de l'équipe
4. 1^{ère} partie – Notions fondamentales
 1. Le rôle de l'enseignant en FAD
 2. La distance transactionnelle
 3. Les interactions
5. Période de questions
6. 2^e partie – Pratiques d'accompagnement
 1. Soutenir les étudiants dans leur diversité
 2. Rédiger des communications gagnantes
 3. Accompagner collectivement
7. Période de questions
8. Mot de la fin



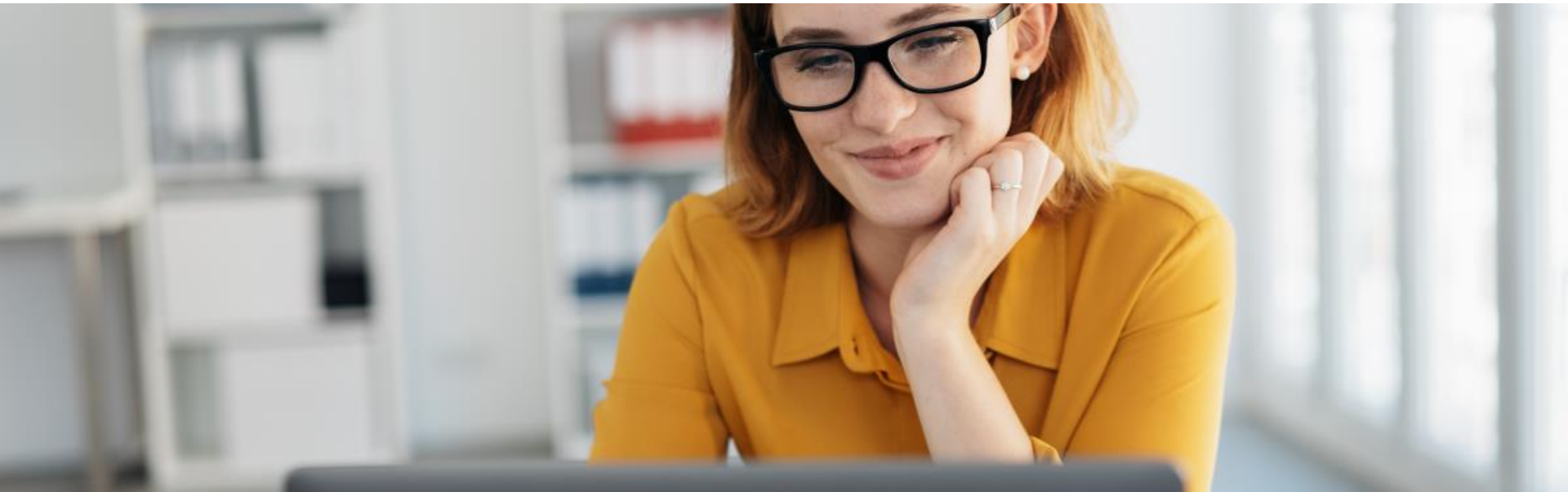
À mettre à votre agenda – Le prochain webinaire



✓ **J'évalue** les apprentissages à distance

- 3 septembre à 12h30

Pour consulter les enregistrements des webinaires passés, consulter la page:
<https://jenseigneadistance.teluq.ca/mod/page/view.php?id=484>



La formation *J'enseigne à distance* vous est utile?

N'hésitez pas à en parler à vos collègues !



J'enseigne à distance

<https://jenseigneadistance.teluq.ca>

Équipe pédagogique



Cathia Papi, Professeure, Université TÉLUQ



Caroline Brassard, Professeure, Université TÉLUQ



1^{ère} partie
Notions fondamentales



1.1 Le rôle de l'enseignant en FAD



Le rôle de l'enseignant en FAD

Question 1.1

Quel rôle joue l'enseignant en FAD ?

- Transmetteur de savoirs
- Organisateur d'activités
- Tuteur facilitateur
- Dépanneur informatique
- Bureau des lamentations



Le rôle de l'enseignant en classe



Le rôle de l'enseignant en FAD



[EDU 6023](#) > [Cours en bref](#) > Feuille de route

Connecté en tant que « [Cathia Papi](#) » ([Déconnexion](#))

- PRÉSENTATION
- INTRODUCTION
- OBJECTIFS
- CONTENUS
- DÉMARCHE D'APPRENTISSAGE
- ÉVALUATION
- ENCADREMENT
- MATÉRIEL
- [FEUILLE DE ROUTE](#)**
- RÉFÉRENCES BIBLIOGRAPHIQUES

COURS EN BREF LA FEUILLE DE ROUTE

Le cours *Sociologie de l'éducation* est d'une durée de 135 heures, qui s'étendent sur une période de 15 semaines. Le tableau ci-dessous propose un cheminement sommaire à raison d'environ 9 heures de travail par semaine. Vous êtes libre de l'adapter à votre convenance. Pour ce faire, nous vous suggérons d'imprimer la feuille de route. Vous pourrez alors vous en inspirer pour élaborer votre propre cheminement en détaillant ce qu'il y a à faire, en répartissant vos lectures, etc.

ÉTAPES DU COURS	SEMAINES	À CONSULTER	À FAIRE
Accueil Cours en bref	1	<ul style="list-style-type: none">- Onglet « Accueil »- Onglet « Cours en bref »	<ul style="list-style-type: none">- Explorer le site Web du cours dans sa totalité.- Parcourir les onglets « Accueil » et « Cours en bref ».- Télécharger le journal de bord.- Prendre contact avec la personne chargée d'encadrement.- Personnaliser la feuille de route.
Fondements théoriques	1, 2	<ul style="list-style-type: none">- Onglet « Fondements théoriques »	<ul style="list-style-type: none">- Parcourir la totalité de l'onglet : faire les lectures, visionner les



Le rôle de l'enseignant en FAD

support aide intervention
accompagnement
tutorat
mentorat
coaching soutien
encadrement

1.2 La distance transactionnelle



La distance transactionnelle

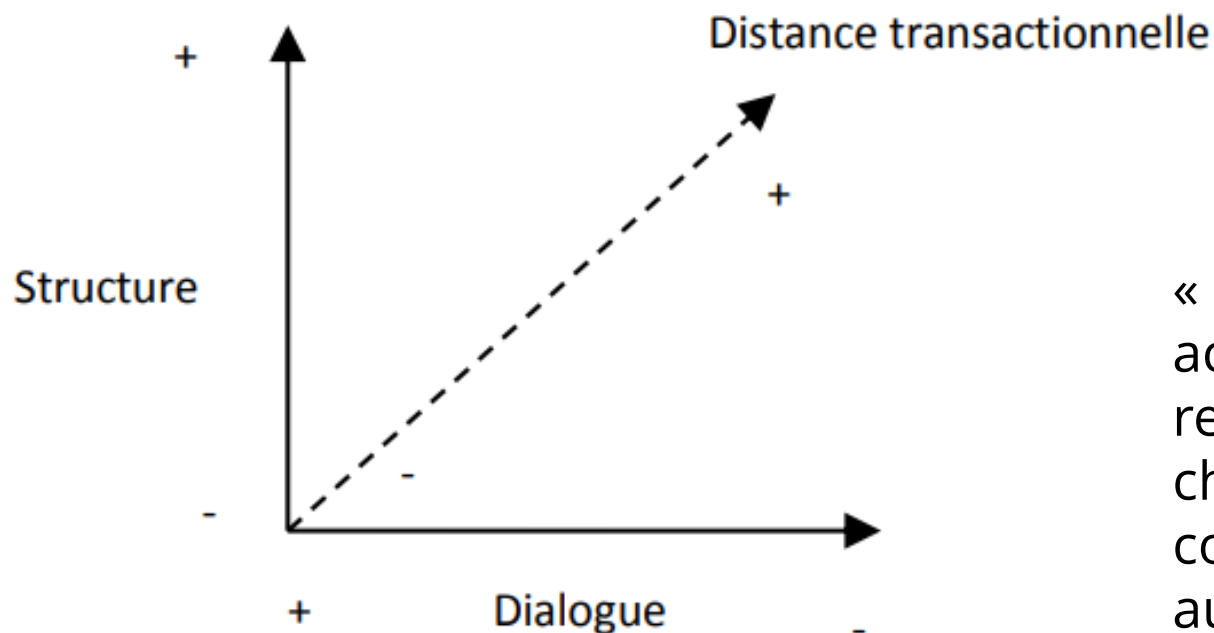
Question 1.2

À votre avis, qu'est-ce que la distance transactionnelle ?

- Le nombre de km entre 2 banques effectuant des transactions monétaires
- L'écart à respecter entre les étudiants en période de pandémie
- Les divergences qui séparent 2 personnes qui doivent collaborer en FAD
- La zone d'incompréhension potentielle entre 2 personnes de cultures différentes
- Le rapport entre la structure et le dialogue dans un cours en FAD

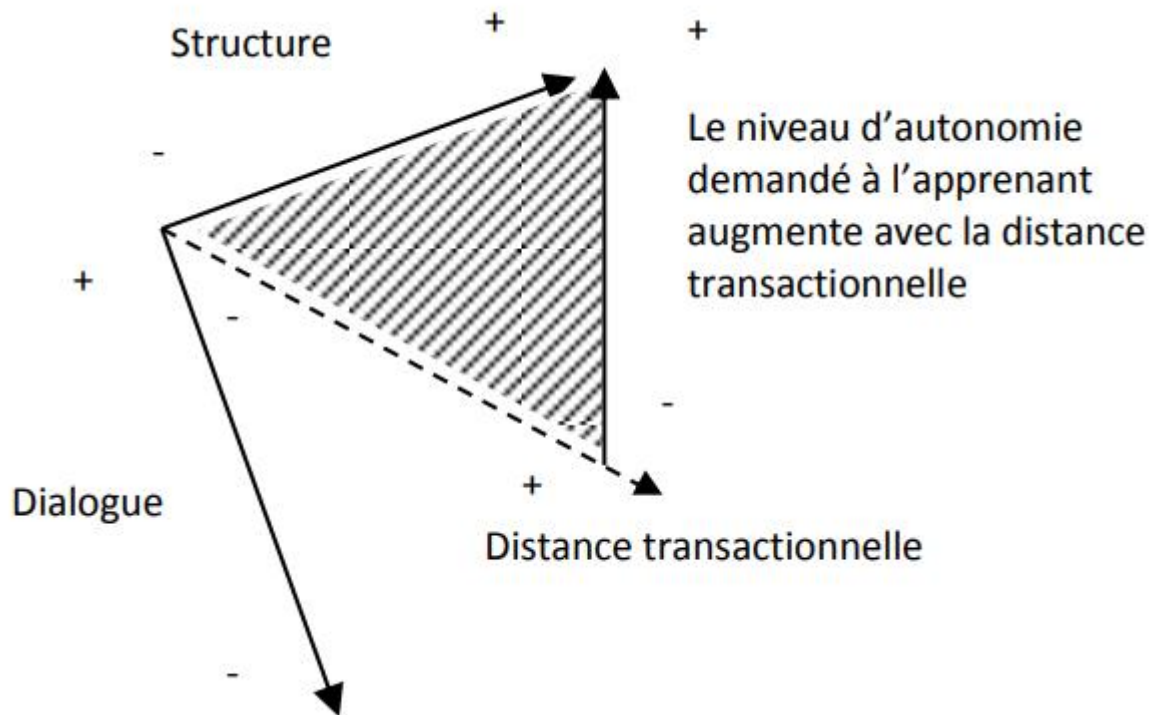
La distance transactionnelle

**Michael Grahame
Moore**



« dans une écoute active et respectueuse, chaque contributeur construit avec les autres contributions des autres parties »
(Moore, 1993, p.26)

La distance transactionnelle



Paradoxe de l'autonomie



Formation à distance



Formation
à et **par** l'autonomie

Alternance expérience
et soutien

EST-CE QUE JE N'AI
PAS EXIGÉ TROP
D'AUTONOMIE ?



Favoriser l'autonomie

Laisser l'apprenant donner du sens à son projet

Laisse des espaces d'autonomie

Outiller

Rendre conscient

Soutenir et rester

Laisse des espaces d'autonomie

Soutenir et

Outiller

Laisser l'apprenant donner du sens à son projet

rester disponible

Outiller

Laisser l'apprenant donner du sens à son projet

Rendre c

Rendre conscient

ces d'autonomie

nir et rester disponible

Laisser l'apprenant donner du sens à son projet

Soutenir et rester disponible

Outiller

Laisser l'apprenant donner du sens à son projet

1.3 Les interactions



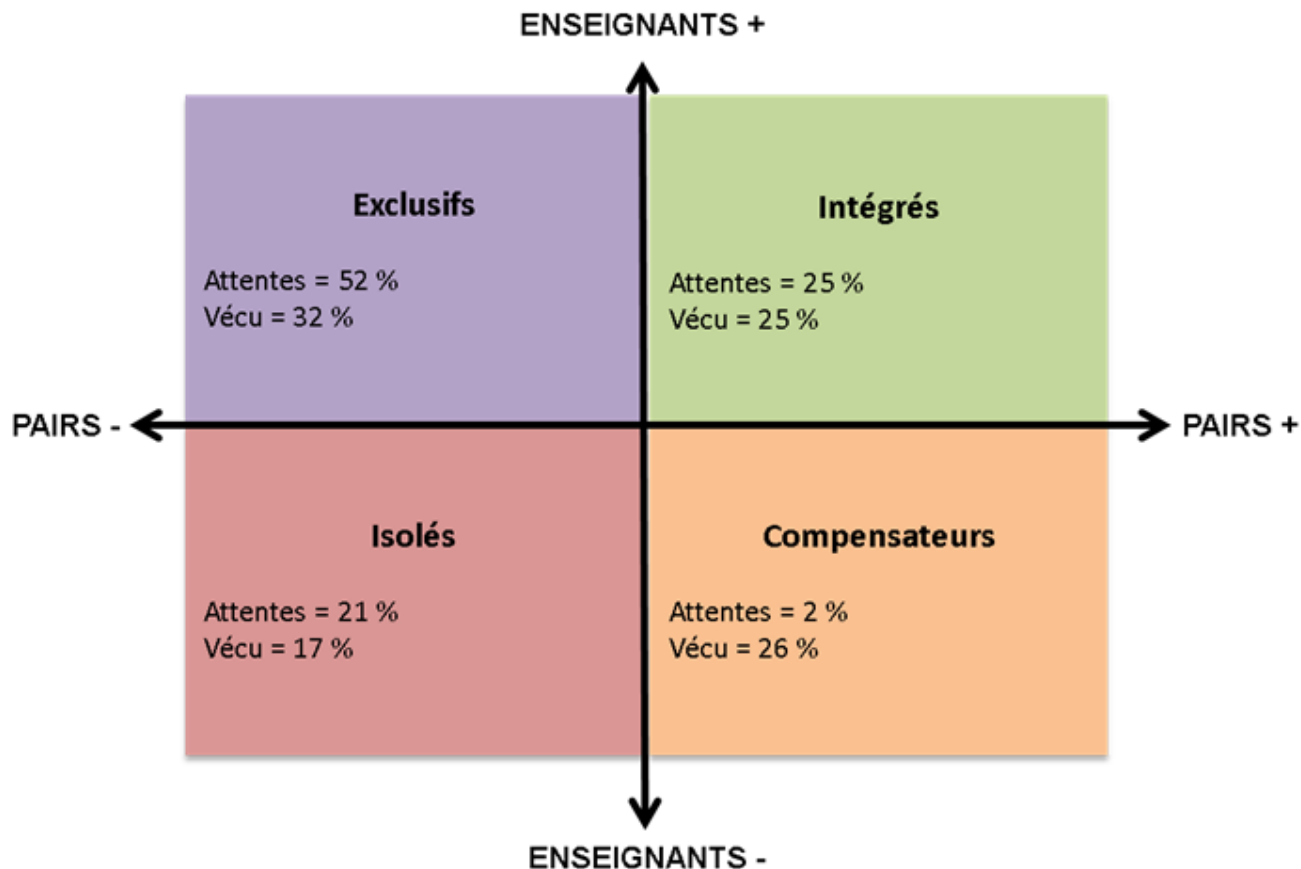
Les interactions

Question 1.3

Quelle forme d'interaction vous semble la plus importante en FAD ?

- Interaction étudiant-savoir
- Interaction étudiant-enseignant
- Interaction étudiant avec lui-même
- Interaction étudiant-autre étudiant
- Interaction étudiant-technologie

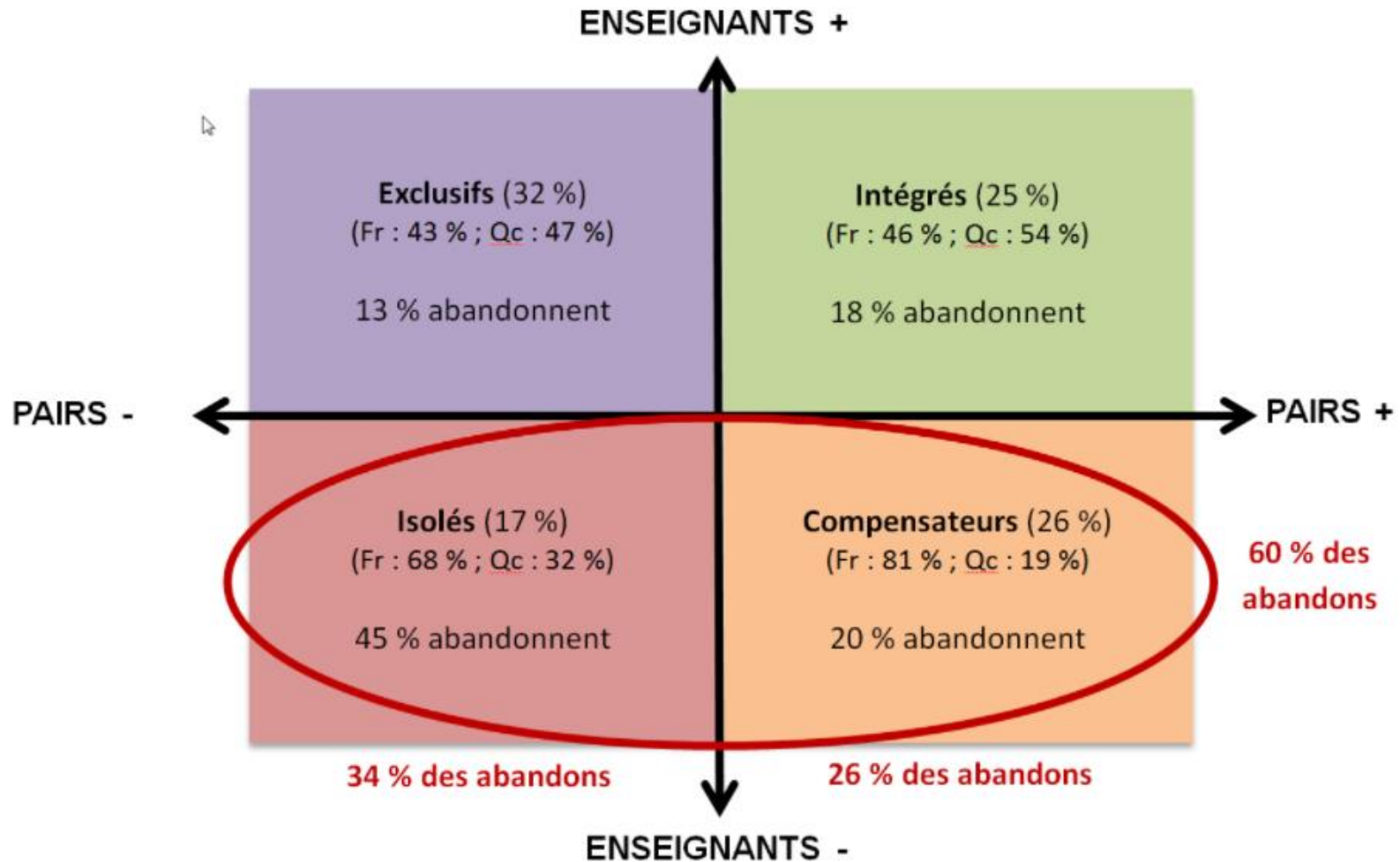
Les interactions



Typologie des apprenants à distance selon leur vécu socioaffectif avec les enseignants et leurs pairs. Comparaison avec les attentes et projections. Effectifs de 329 répondants pour les « attentes » et de 234 pour le « vécu ».

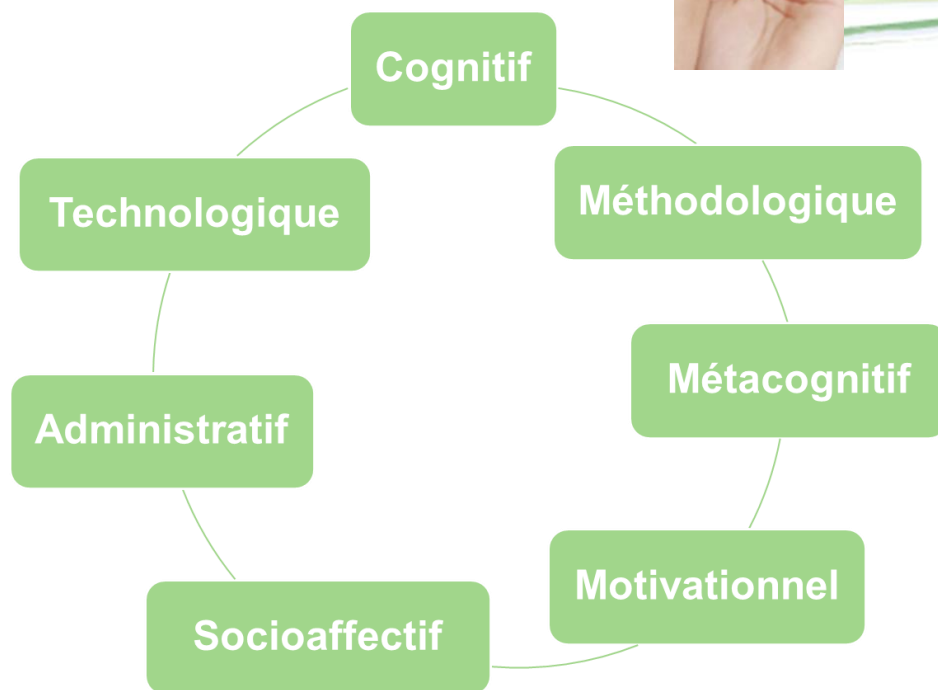
Source: Dussarps, C. (2015). L'abandon en formation à distance, *DMS*, <http://journals.openedition.org/dms/1039>

Les interactions



Les interactions

Être à l'écoute



Les interactions

Créer de la présence

Contact de démarrage, activités synchrones, courriels...

Proximité

Créer de l'intérêt

Anecdote, questionnement, interpellation, ...

Activités

Créer le dialogue

stimulantes

Activité stimulante, impliquant un travail collaboratif...

Les interactions

Gestes pour générer la proximité

Aller au devant des demandes

Décoder les messages

Adapter nos exigences et valoriser le dépassement

Avoir des fiches techniques et méthodologiques

Faire attention à l'écrit

Exploiter le synchrone

Fournir des outils interactifs

Apprendre à apprendre

Outils réflexifs et métacognitifs

Carnet de bord et outil de suivi

Alterner entre le libre et l'imposer

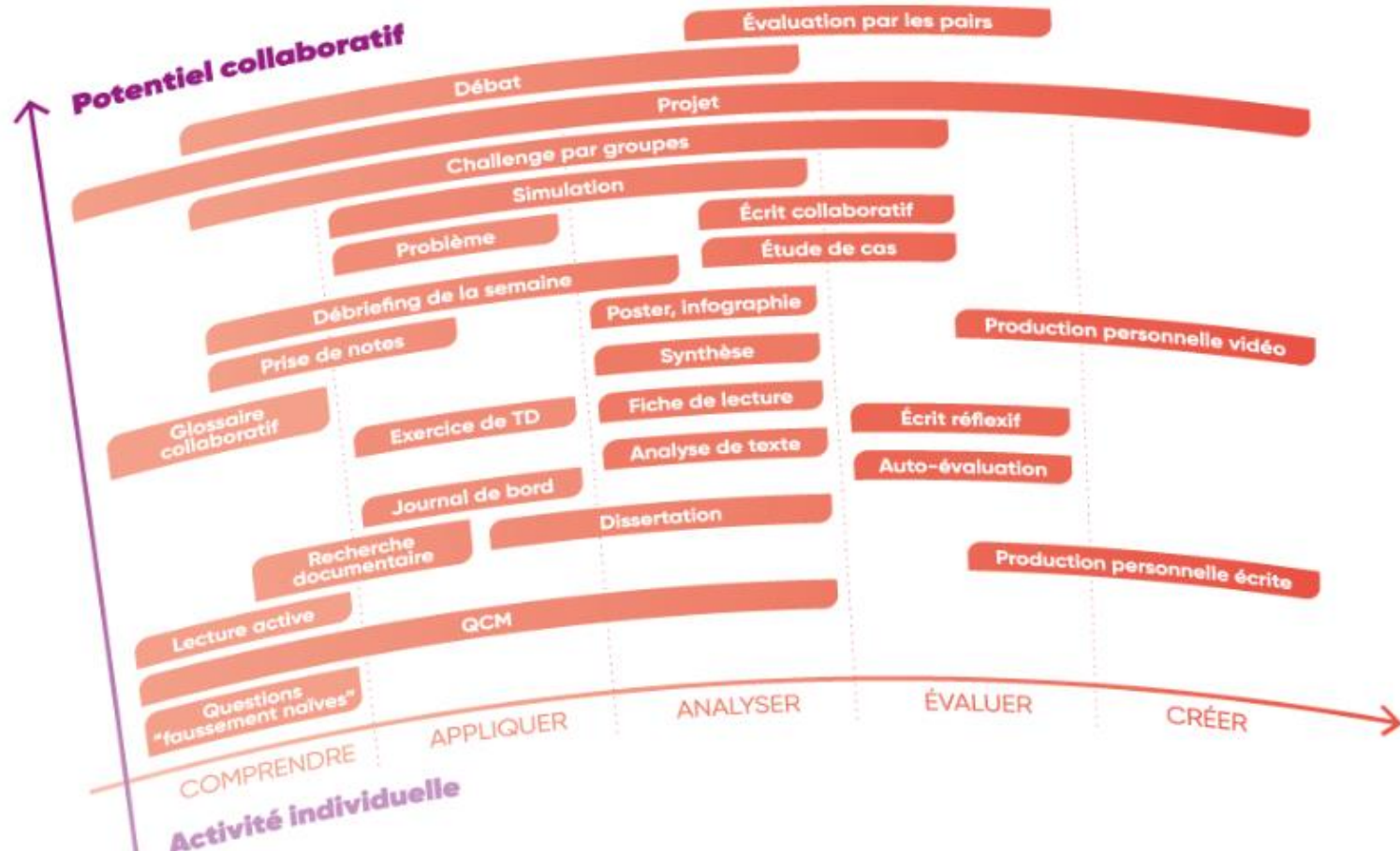
Ouvrir à l'encadrement par les pairs

Laisser des choix ET guider pour le faire

Ouvrir la porte aux autres intervenants

Les interactions

Proposer des activités stimulantes



Période de questions



2e partie
Pratiques d'accompagnement



2.1 Soutenir les étudiants dans leur diversité



Soutenir les étudiants dans leur diversité

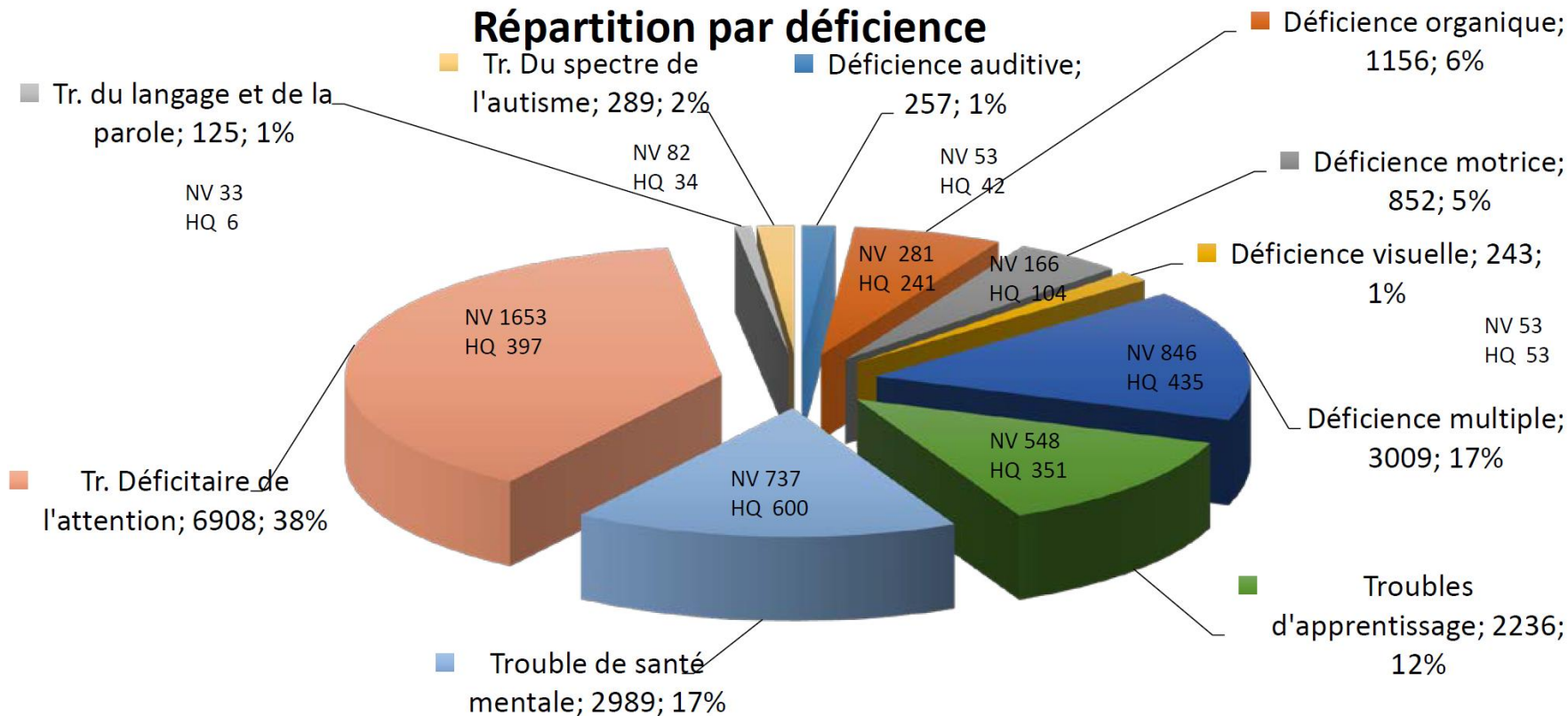
Question 2.1

Qu'est-ce qui peut être mis en place pour aider les étudiants qui éprouvent certaines difficultés dans les cours ?

- Donner à certains plus de temps pour faire les examens
- Varier les moyens offerts aux étudiants et leur donner des choix
- Produire une version adaptée de son cours
- Rendre accessible l'enregistrement du cours
- Fournir des accommodements individuels

Rappel du portrait des étudiants en situation de handicap

Répartition par déficience



Gagné, Y., Tremblay, D., & Bussièrès, M. (2020). *Statistiques concernant les étudiants en situation de handicap dans les universités québécoises* (N° 2018-2019). AQICESH. http://www.aqicesh.ca/docs/AQICESH_stat2017-2018-Sans-univ.pdf (p. 11).

Perception des limitations

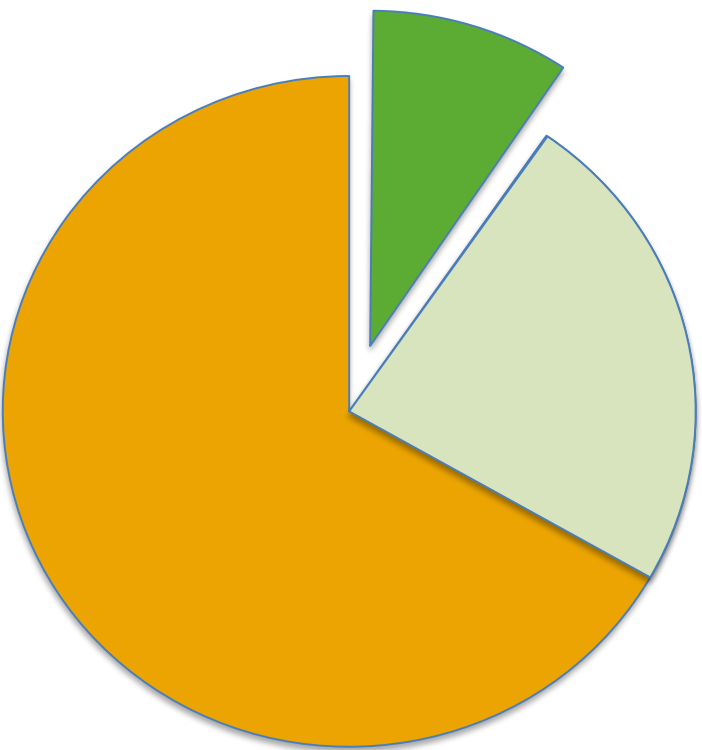
2011

- 5,1 % considèrent être limités dans leurs apprentissages en raison d'un problème de santé ou d'une déficience fonctionnelle.
- 2 à 3 X plus élevé que les situations de handicap déclarées.

2016

- La proportion des étudiants se sentant limités a doublé en cinq ans pour atteindre 10 %.

Au niveau collégial



- 1/10 => services spéciaux et accommodement => réussite
- Augmentation 1300 % sur dix ans.
- Ne prend pas en compte les étudiants avec un plan d'intervention au secondaire et qui ne réclament pas d'aide au CÉGEP.

La distance dans tout ça

Naturellement aidante pour **certains** étudiants mais...



Montage réalisé par <http://filmanthropes.org/seul-au-monde/> d'un extrait du film Cast Away



Image par [Gerd Altmann](#) de [Pixabay](#)



<https://mrvigs122tech.wordpress.com/2013/10/23/so-much-tech-to-try/>

...peut générer **d'autres besoins**

La conception universelle de l'apprentissage

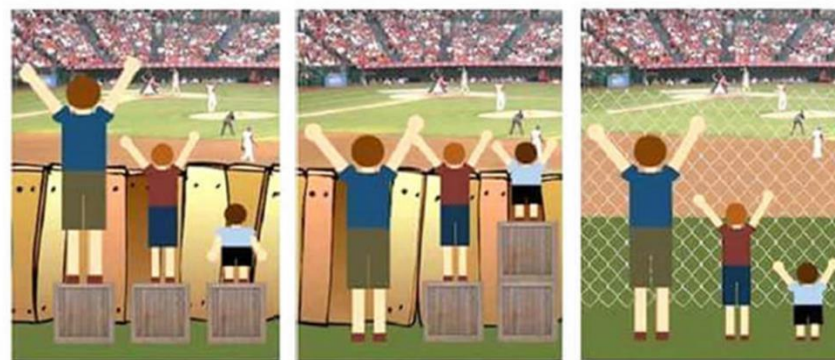
APPROCHE INCLUSIVE DES PRATIQUES D'ENSEIGNEMENT

- Importance de la conception
- La FAD offre un contexte d'apprentissage qui s'adapte très bien à la CUA
- Diversification et approche proactive

La variabilité est la règle,
pas l'exception.

CUA = DOMAINE EN PLEIN ESSOR

- Miser sur les bonnes pratiques existantes
- Mettre en place un processus de développement itératif et stratégique
- Favoriser la réussite de TOUS
- Aide à l'autonomie
- CUA = Accessibilité = FAD



CUA : Définition et principes

Centre for Applied Special Technology (CAST), principal instigateur de la CUA

« [...] un ensemble de **principes** liés au développement du **curriculum** qui favorise les **possibilités d'apprentissage égales** pour tous les individus. La pédagogie universelle offre un canevas pour la création de buts, de méthodes et d'évaluations et de matériel éducatif qui **fonctionnent pour tous les individus**. Il ne s'agit pas d'un modèle unique qui s'applique à tous, mais plutôt d'une **approche flexible** qui peut être faite sur mesure ou ajustée pour les besoins de l'individu. »

(traduit par Bergeron, Rousseau et Leclerc, 2011, p. 91-92)

Rose et Meyer (2002)

*[...] un ensemble de **principes scientifiques** qui forment un **cadre de référence** pratique pour l'utilisation de la technologie afin de **maximiser les opportunités d'apprentissage** pour chaque élève [et] traite d'opportunités propres à deux grands défis pour les enseignants d'aujourd'hui : le défi de la **diversité des apprentissages** et le défi des exigences élevées*

(traduit par Bergeron, Rousseau et Leclerc, 2011, p. 92)

Quoi ?

Comment ?

Pourquoi ?

Lignes directrices de la Conception Universelle de l'apprentissage

	Offrir plusieurs moyens d'engagement Réseaux affectifs Le « POURQUOI » de l'apprentissage	Offrir plusieurs moyens de représentation Réseaux de reconnaissance Le « QUOI » de l'apprentissage	Offrir plusieurs moyens d'action et d'expression Réseaux stratégiques Le « COMMENT » de l'apprentissage
Accéder	<p>Offrir diverses possibilités pour éveiller L'intérêt</p> <ul style="list-style-type: none"> Optimiser les choix individuels et l'autonomie Optimiser la pertinence, la valeur pédagogique et l'authenticité Minimiser les risques et les distractions 	<p>Offrir diverses possibilités sur le plan de la Perception</p> <ul style="list-style-type: none"> Proposer divers moyens de personnaliser la présentation de l'information Proposer d'autres modes de présentation pour les informations visuelles et auditives 	<p>Offrir diverses possibilités sur le plan de L'action physique</p> <ul style="list-style-type: none"> Varié les méthodes de réaction et d'interaction Optimiser l'accès aux outils et aux technologies de soutien
Construit	<p>Offrir diverses possibilités pour soutenir Effort et persévérance</p> <ul style="list-style-type: none"> Souligner l'importance des buts et des objectifs Varié les exigences et les ressources pour rendre les défis plus stimulants Favoriser la collaboration et la communauté Augmenter le retour d'information pour une plus grande maîtrise 	<p>Offrir diverses possibilités sur les plans de la Langue et des symboles</p> <ul style="list-style-type: none"> Clarifier le vocabulaire et les symboles Clarifier la syntaxe et la structure Soutenir le décodage des textes, de la notation mathématique et des symboles Faciliter la compréhension lors du passage d'une langue à l'autre Illustrer l'information et les notions à l'aide de plusieurs supports 	<p>Offrir diverses possibilités sur les plans de L'expression et de la communication</p> <ul style="list-style-type: none"> Offrir plusieurs moyens de communication Utiliser plusieurs outils d'élaboration et de composition Développer les compétences grâce à un soutien échelonné en situation de pratique et de performance
Intérioriser	<p>Offrir diverses possibilités sur le plan de L'autorégulation</p> <ul style="list-style-type: none"> Promouvoir les attentes et les idées qui optimisent la motivation Développer les stratégies d'autorégulation et la faculté d'adaptation de l'élève Développer la capacité d'auto-évaluation et de réflexion 	<p>Offrir diverses possibilités sur le plan de la Compréhension</p> <ul style="list-style-type: none"> Activer les connaissances antérieures ou fournir les connaissances de base Faire ressortir les modèles, les caractéristiques essentielles, les idées principales et les relations entre les notions Guider le traitement, la visualisation et la manipulation de l'information Maximiser le transfert et la généralisation 	<p>Offrir diverses possibilités sur les plans des Fonctions exécutives</p> <ul style="list-style-type: none"> Guider l'élève dans l'établissement d'objectifs appropriés Soutenir la planification et l'élaboration de stratégies Faciliter la gestion de l'information et des ressources Améliorer la capacité de l'apprenant d'assurer le suivi de ses progrès
But	Les apprenants experts qui sont... Déterminés et motivés	Débrouillards, bien informés et compétents	Centrés sur des objectifs stratégiques

2.2 Rédiger des communications écrites gagnantes



Rédiger des communications écrites gagnantes

Question 2.2

Quel aspect est le plus important pour avoir des communications écrites gagnantes ?

- Écrire clairement et poliment
- Donner des exemples
- Bien identifier les erreurs
- Encourager et féliciter
- Poser des questions

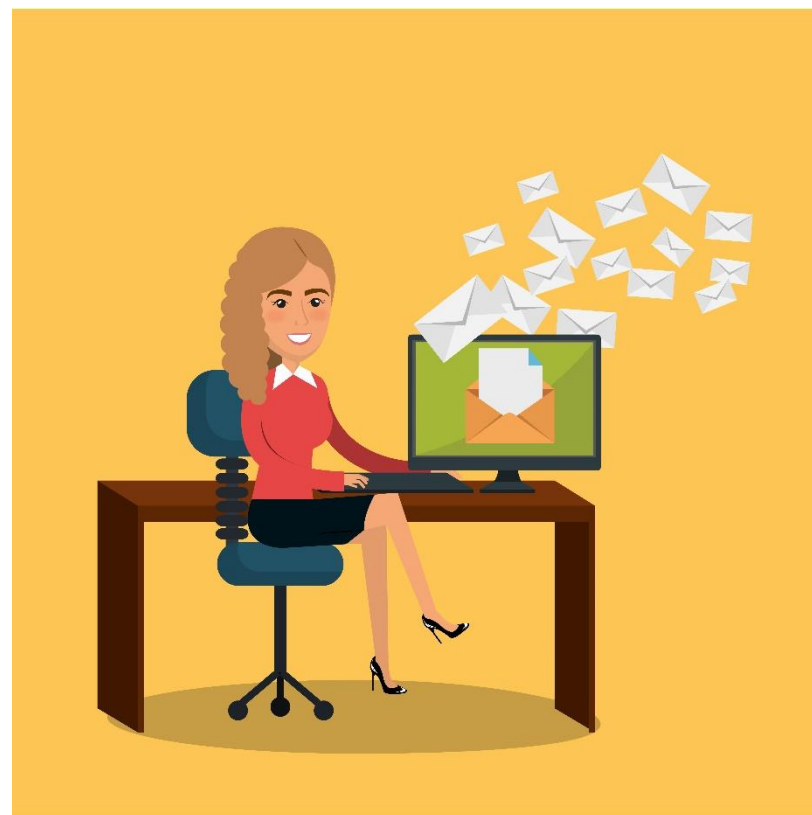
Rédiger des communications écrites gagnantes

*Comment appliquer les principes de
l'enseignement explicite dans les
communications écrites aux étudiants
(Sarpentier, 2015)*

Propres échanges : favorable et
défavorable

Favorable majoritaires exemples, très peu
présents et absents contre-exemples

Défavorable présents exemples, très
majoritaires et exclusifs contre-exemples



https://fr.freepik.com/vecteurs-libre/femme-affaires-au-bureau-icomes-marketing-par-courriel_5148204.htm

Langage général

- + Marques de salutation d'usage
- + Usage du vouvoiement
- + Personnalisé
- + Adéquat : répond ce qui est attendu
- + Clair
- + Respecte une trame logique



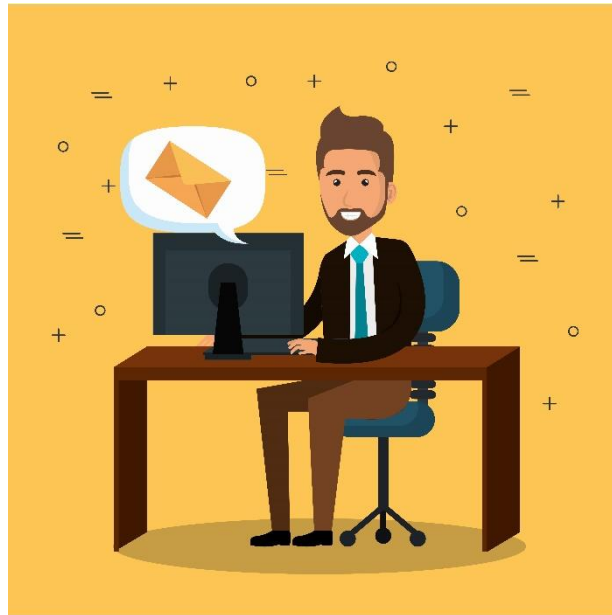
https://fr.freepik.com/vecteurs-libre/femme-affaires-au-bureau-icomes-marketing-par-courriel_5148286.htm

- Sans marques de salutation
 - Usage du tutoiement
 - Étudiant concerné non ciblé, message générique
 - Utilise des métaphores inappropriées
 - Ne répond pas explicitement
 - Non découpé et en bloc
- Propos non développé

Langage lié à l'apprentissage

+ Rappelle :

- les objectifs du cours ou du travail
- les éléments clés d'apprentissage
- les connaissances nécessaires à l'élaboration d'une tâche
- Le quoi et le comment faire



- Renvoie à la lecture des documents du cours
- Ne propose aucune piste d'aide à l'apprentissage

+ Fournit des exemples et des contre-exemples

https://fr.freepik.com/vecteurs-libre/homme-affaires-au-bureau-icomes-marketing-par-courriel_5148202.htm

Langage lié à la rétroaction

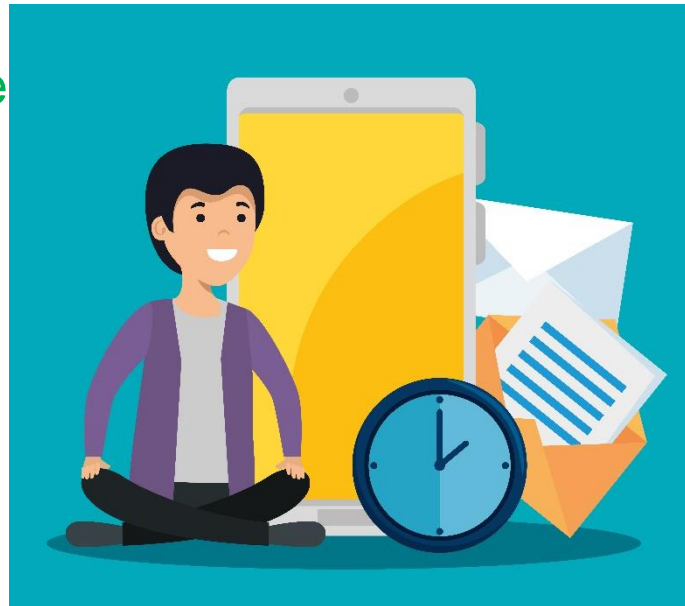
+ Atteste que le problème évoqué a été compris

+ Forme affirmative et verbes au conditionnel ou au présent de l'indicatif

+ Encourage la poursuite des efforts

+ Félicite pour le travail fourni et la réussite

+ Principalement axé sur les réponses correctes



- Ne reformule pas le problème de l'étudiant
 - Forme négative et verbes à l'impératif ou au présent de vérité
 - Ne relève pas les efforts fournis
 - Ne félicite pas
- Principalement axé sur les erreurs commises

Procédure de questionnement

- + Reformule la pensée de l'étudiant afin de confirmer sa compréhension
- + Demande ce que ce dernier a compris du sujet à traiter et quelles démarches il a réalisées



- + Invite l'étudiant à lui indiquer si la réponse fournie est satisfaisante et claire
- + Invite l'étudiant à lui indiquer sa progression

- Le tuteur ne pose pas de question

2.3 Accompagner collectivement



Accompagner collectivement

Question 2.3

Quel moment est le plus important pour accompagner les étudiants dans leur parcours ?

- Lors de la rentrée
- Avant un examen
- Tout au long de leur programme
- Lorsque ça va mal
- Lorsqu'ils le demandent

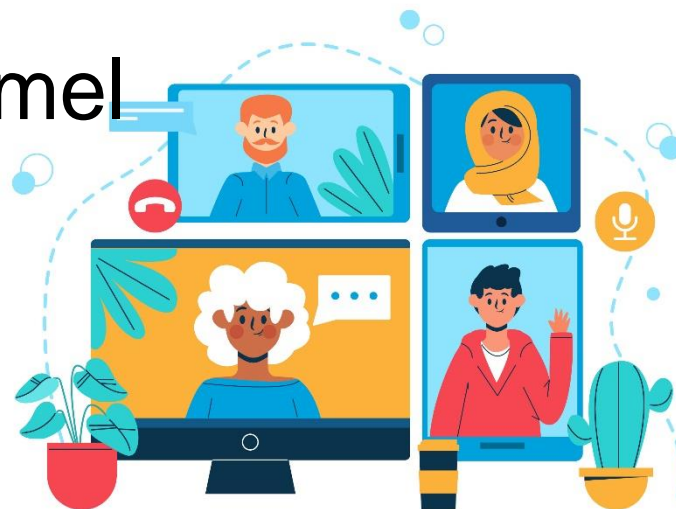
Importance de l'accueil

- Maintien du lien et des services
- Au-delà de l'enseignement et du cognitif - voir l'étudiant dans sa globalité
- Réfléchir à la distance
- Économie d'échelle
- Accueil lié à l'engagement et au développement de leur sentiment d'appartenance

Source : Online & Engaged: Innovative Student Affairs Practices for Online Learner Success. NASPA : 2020

Encadrement programme

- Par programme, cours ou niveau
- Bâtir ensemble des outils de suivi
- Penser formel et informel
- Diversifier les formes
- Posture transversale

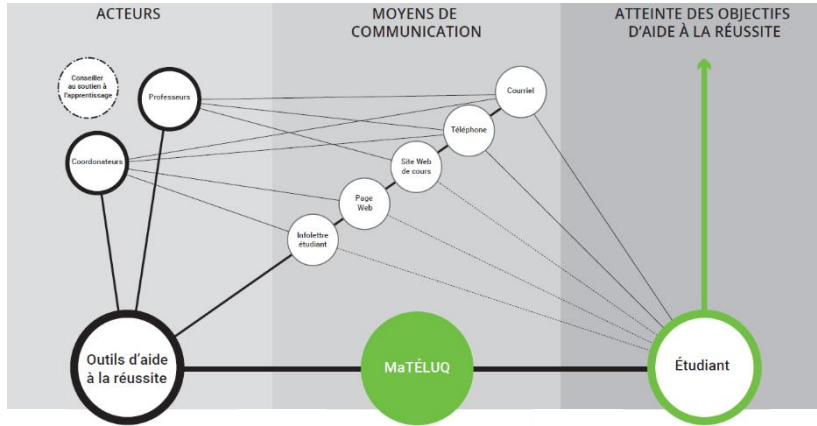
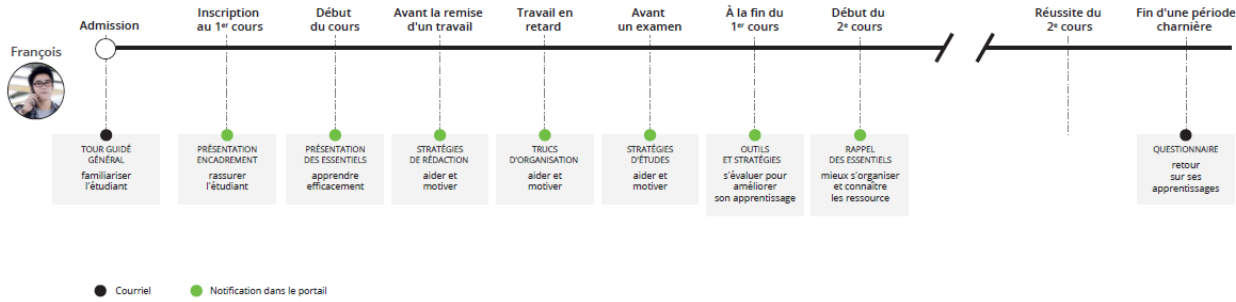


designed by freepik

https://fr.freepik.com/vecteurs-libre/illustration-page-destination-videoconference_5028811.htm

Soutien aux stratégies d'apprentissage

- Plus efficace que les accommodements
- En collaboration avec les services aux étudiants
- Multiforme : cours formel, atelier, système d'aide
- Thématiques : gestion du temps et du stress, concentration et motivation, lecture efficace, synthèse, conciliation, rédaction



designed by freepik



Période de questions





MERCI

J'accompagne mon cours à distance



Webinaire du 20 août 2020

Présenté par Cathia Papi & Caroline Brassard
Avec le soutien de Claude Potvin & Jimmy Léveillé